

(주)에코아이

경기도 안양시 동안구 엘레스로 76, 디오밸리 610호(호계동 555-9)
Tel 070-5099-6700 Fax 031)479-6609

www.evshop.co.kr www.i-max.co.kr
www.cafe.naver.com/ecoi

iMAX

iMAX

I-MAX 전동킥보드 사용자 매뉴얼



reddot design award
winner 2015

S / T / Q
시리즈

Thank you for your purchasing! Please read this instruction manual carefully before you using your I-MAX scooter for your safety.

A/S 보증기간

사용 전 반드시 수칙을 읽어주시기 바랍니다.

이 제품은 레저용품 소비자 보호규정에 따라 제품 하자시 무상 보증 수리가 가능합니다.

1. 부품별 무상 A/S 기간

킵보드류 : 차대, 모터, 컨트롤러, 배터리, 충전기, 디스플레이 - 6개월 무상 서비스 보증

자이로센서류 : 모터, 컨트롤러, 배터리, 충전기 - 6개월 무상 서비스 보증

2. 장구류 등 소모품은 무상 A/S 품목 제외

킵보드류 : 브레이크부, 브레이크 디스크, 타이어, 타이어튜브, 라이트류 등 무상부품 외

자이로센서류 : 손잡이, 페달, 커버, 타이어, 타이어튜브 등 무상부품 외

3. 소비자 과실로 발생한 경우(충돌, 침수, 분해, 튜닝, 과방전 등)기간내라도 유상처리 됩니다.

4. A/S 또는 환불/교환을 위한 택배 비용에 대한 규정

- 구입후 제품에 하자가 있어 서비스를 요청하시는 경우

- a. 7일 이내 : 제조사(수입사)가 전액 부담합니다.
- b. 30일 이내 : 제조사(수입사)와 고객이 각자 발송료만 부담합니다.
- c. 30일 이후 : 왕복 전액을 고객이 부담합니다.

- 사용자 과실 등의 이유로 발생한 A/S의 경우 위에서 규정한 기간에 관계없이 왕복요금을 고객이 부담합니다.

- 반품시에는 제품의 모든 구성물과 포장에 재판매가 가능한 상태여야 합니다.

- 자동차, 오토바이처럼 승용제품으로 제품을 사용하신 후에는 교환, 반품, 환불이 불가합니다. 단, 문제점은 수리를 통해서 처리해 드립니다.



Contents :

주요 부품과 구조 및 명칭	03	S시리즈 펼치는 방법	11
사용자 주의사항	06	S시리즈 폴딩	12
LCD 디스플레이 컨트롤	07	배터리와 충전기	13
LCD 디스플레이 세팅방법	08	주행 전 확인사항	14
브레이크 컨트롤	08	관리 및 유지보수	15
T&Q 시리즈 펼치는 방법	09	A/S 보증기간	16
T&Q 시리즈 폴딩	10		

관리 및 유지 보수

사용 전 반드시 수칙을 읽어주시기 바랍니다.

- 모든 전동제품은 특성상 물에 약하므로, 젖은 상태로 두지 마십시오.
- 장시간 사용하지 않을 경우 배터리를 최소한 2개월마다 충전하여 배터리가 방전되어 수명이 짧아지지 않도록 하십시오.
- 배터리는 임의로 분해할 수 없으며, 배터리 변경을 원할 시 당사 고객센터에 문의하여 전문 서비스를 받으시기 바랍니다.
- 세척을 원할 경우 젖은 헝겊으로 닦아야 하며 세제, 가솔린, 솔벤트 또는 기타 화학 약품은 절대 사용하지 마십시오.
- 튜브 타이어를 사용하는 제품은 주행전 공기압 상태를 꼭 확인하시고 적정 공기압으로 관리를 해주십시오.

점검 시 꼭 체크해주세요.

Check List...

제품을 점검할 때 꼭 이 목록을 체크해주시기 바랍니다.	
a	전원이 잘 들어오나요?
b	디스플레이에 배터리 상태가 표시되나요?
c	브레이크 레버가 잘 작동하나요?
d	모든 플러그와 커넥터가 연결이 잘 되어 있나요?

주행 전 확인사항

사용 전 반드시 수칙을 읽어주시기 바랍니다.

시작하기 전에

i ● 제품을 개봉할 공간을 선택해주세요. 폴딩 된 제품을 언폴딩 해주신 후 T-바를 조정해 사용자에게 알맞은 높이로 스쿠터를 맞춰주세요.

주행 시작

i ● 버튼을 누르고 전원을 켭니다. 스피드 모드를 기본값으로 설정해주세요.

● 이 제품은 "킥 앤 고(Kick and Go)" 기능을 가지고 있습니다. 발판에 한 발을 올리시고 다른 발은 지면 위에 올리고 천천히 구르며 악셀레이터 레버를 부드럽게 당겨주세요.

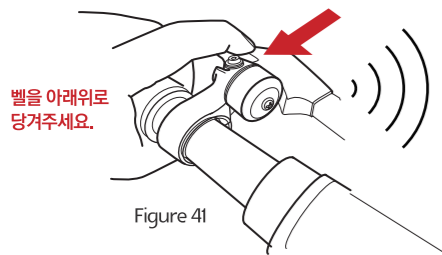


Figure 41

- 전원 ON/OFF : 전원의 공급이 정상적인지 배터리 잔량은 충분한지 확인
- 킥보드류 : 브레이크 동작 확인 - 제품을 앞뒤로 움직여 정상적인지 확인
- 자이로센서류 : 자이로 센서 균형 확인 - 제품을 앞뒤로 움직여 정상적인지 확인
- 타이어 공기압 및 펑크 확인 : 적정공기압은 40~45psi이며, 주기적 관리필요
- 주요 고정부 확인 : 볼트 및 너트의 풀림여부를 주기적 확인필요
- 블루투스 앱 연결 : 제품과 휴대폰 어플리케이션 연결 확인(해당 기능제품)
- 기타 모터부 소음, 앞/뒤 라이트 점등 등 확인



과속은 절대 안됩니다.



주행 중 앞에 보행자가 있을 경우 벨을 울려 주의를 주세요.

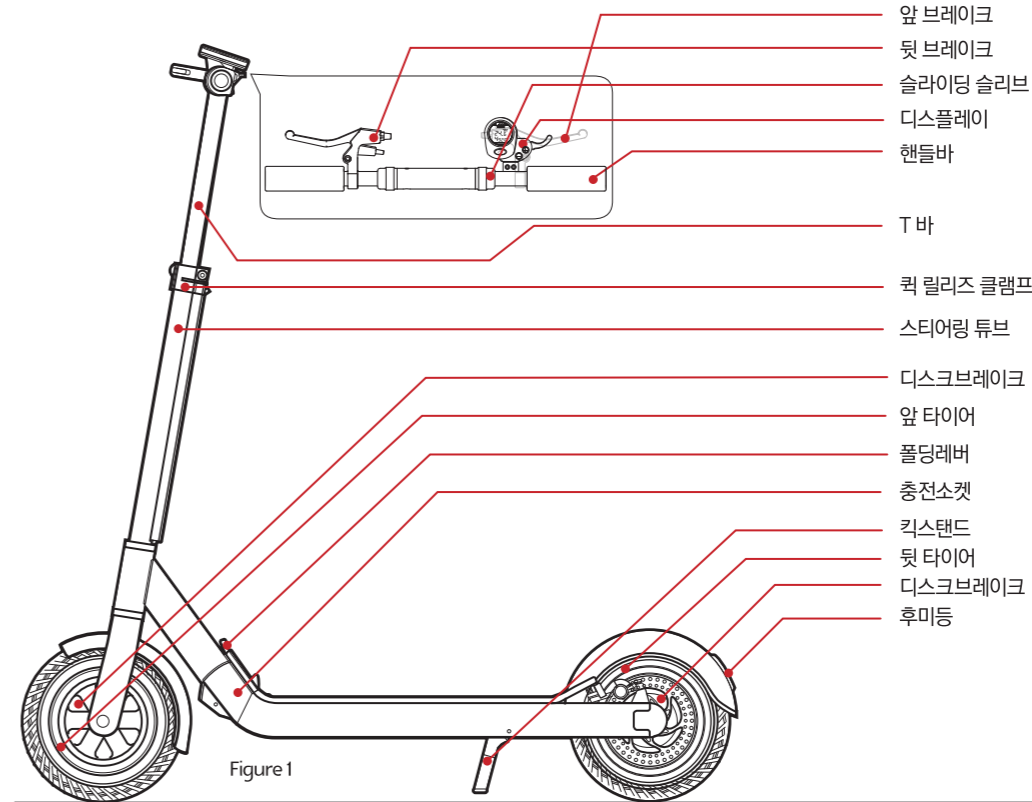


100 kg 이상 탑승을 금지합니다.



보행자 및 장애물을 특히 주의해주세요.

S-시리즈 주요 부품



- 앞 브레이크
- 뒷 브레이크
- 슬라이딩 슬리브
- 디스플레이
- 핸들바
- T 바
- 퀵 릴리즈 클램프
- 스티어링 튜브
- 디스크브레이크
- 앞 타이어
- 폴딩레버
- 충전소켓
- 킥스탠드
- 뒷 타이어
- 디스크브레이크
- 후미등



충전기



충전기박스

Figure 1

T-시리즈 주요 부품

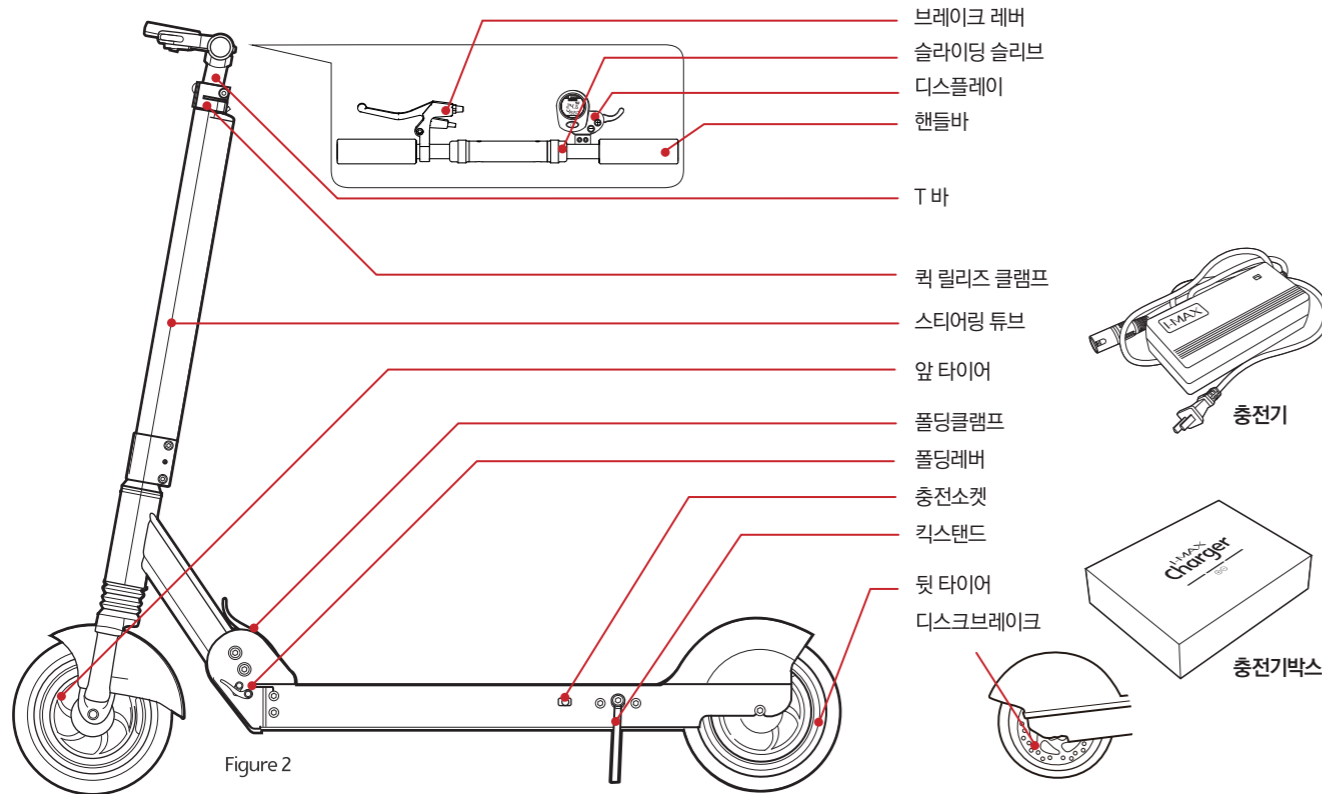


Figure 2

배터리와 충전기

사용 전 반드시 수칙을 읽어주시기 바랍니다.

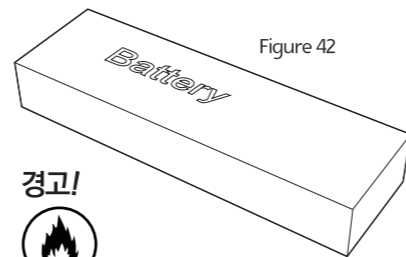


Figure 42

경고!



- 통풍이 잘되는 장소에서 충전을 해주세요. 충전기는 열을 생성할 수 있으니 각별한 주의를 요구합니다.
- 충전기를 덮거나 감싸지 마세요. 혹은 떨어뜨리거나 무리한 충격을 주어서도 안됩니다. ● 충전기가 손상된 경우엔 가까운 대리점이나 본사에서 교체를 해주세요.
- 24시간 이상 충전을 하시면 안됩니다. 열이 발생하여 화재가 발생할 수도 있습니다.

숙지해주세요!

- 모든 I-MAX 스쿠터는 리튬배터리를 사용하고 있습니다. 또한 모든 I-MAX 스쿠터 및 부품엔 고유의 일련번호가 기록되어 있습니다.
- 대리점 및 본사에서 인증받은 충전기roman 충전해주세요. 다른 곳에서 구입한 충전기와 배터리로 충전하지 않아주세요. 화재와 같은 사고의 원인이 될 수 있습니다.

리튬배터리



- 스쿠터를 사용하기 전, 완충해주세요.
- 배터리는 한 달에 한 번 이상 충전해주세요.
- 배터리를 장기간 사용하지 않을 때 방전이 될 수 있습니다.
- 배터리를 다시 활성화하려면 본사 및 대리점의 서비스센터로 연락해주시기 바랍니다.
- 물이나 기타 사용자의 부주의로 인해 손상된 경우에 보증은 무효화됩니다.

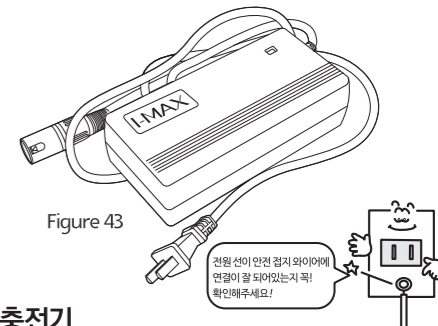


Figure 43



다른 브랜드의 충전기를 사용하지 마세요.



스쿠터를 오래 또는 자주 사용하지 않는 경우 정기적으로 충전해주세요.



배터리 상태표시의 충전비가 2개 정도 남은 경우 배터리를 충전해주세요.

충전기



- 배터리가 100% 완충이 되면 과충전 방지를 위해 자동으로 충전을 중지합니다.
- 충전기가 물이나 사용자의 부주의로 손상된 경우, 무상 서비스를 받을 수 없습니다.

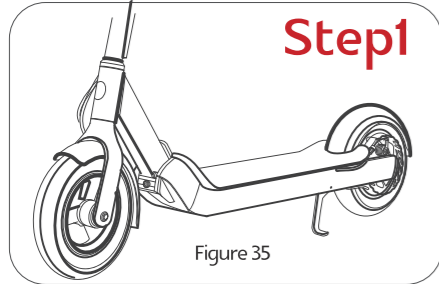
충전 방법

- 충전 소켓의 보호커버를 열고, 충전 소켓과 충전기 플러그를 연결합니다.
- 콘센트에 충전기를 연결합니다.
- 충전기가 충전이 될 때 빨간 등이 켜집니다. 완충이 되면 배터리바가 녹색 등으로 변합니다.
- 건조하고 통풍이 잘 되는 곳에서 충전기를 사용해주세요.

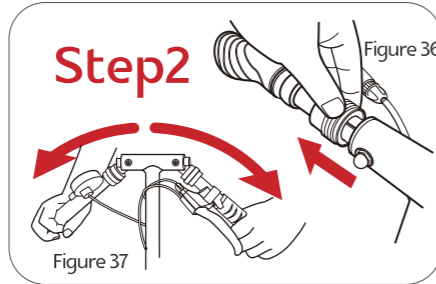


충전케이블을 연장하거나, 단자를 변형시키지 마세요. 충전케이블에 힘을 가할 경우, 전기적 단락이 발생할 수 있습니다.

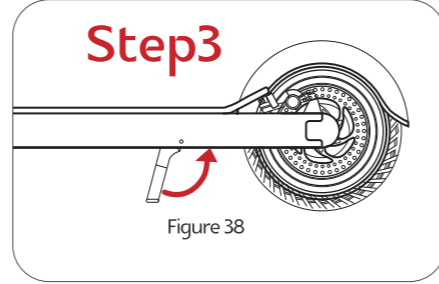
S 시리즈 폴딩 방법



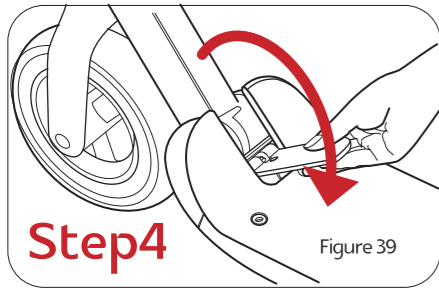
● <Figure35> 언폴딩된 상태의 측면면에서부터 시작해주세요.



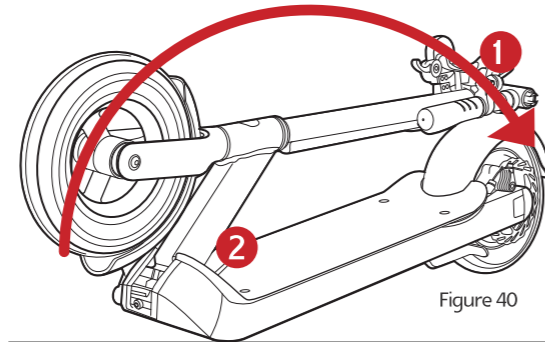
● 릴리즈 클램프를 풀어주시고 T-바를 최대한 아래쪽으로 쪽 내려주세요. <Figure36> 슬라이딩 슬리브를 떼어주세요. <Figure37> 핸들바를 아래로 내려주시고 단단히 조여주세요.



● <Figure38> 킥스탠드를 접어주세요.



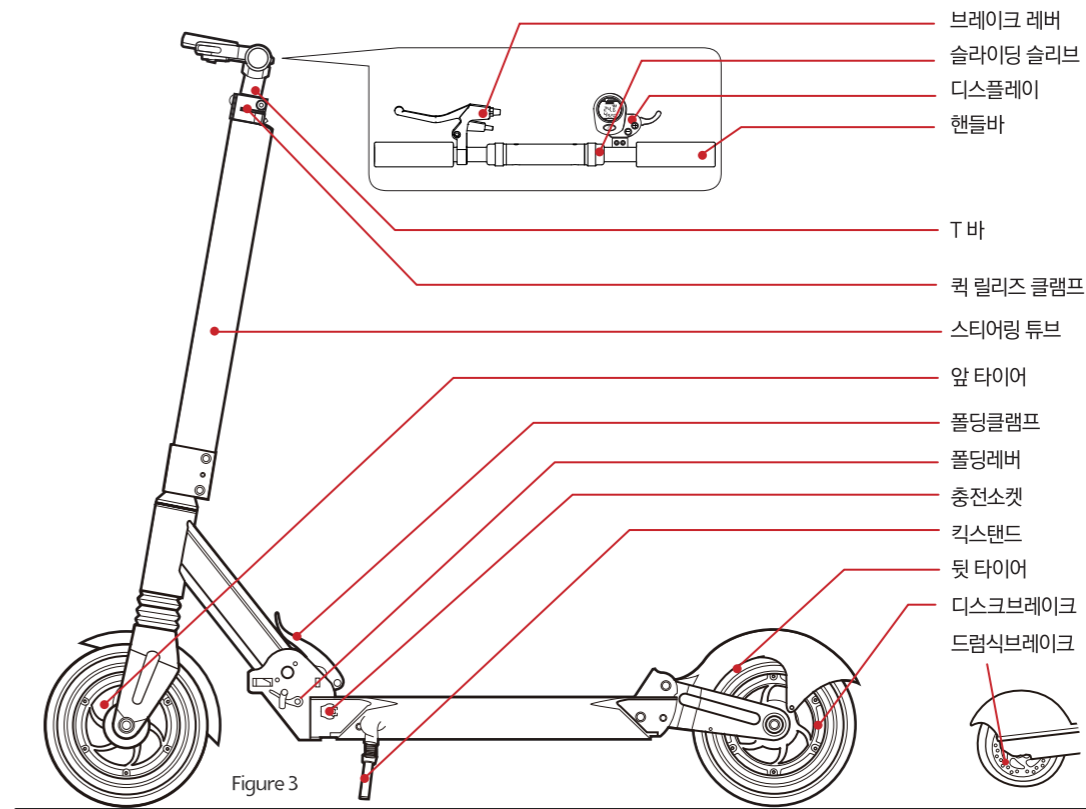
● <Figure39> 오른손으로 스티어링 튜브에 압력을 가해줍니다. 왼손으로 볼 버튼이 아래로 내려갈 때까지 폴딩 레버를 당긴 다음 스티어링 튜브를 접어주세요. 볼 버튼이 원위치에 다시 장착되면 폴딩레버를 풀어주세요.



Step5

● <Figure40> 폴딩이 완료된 상태입니다.

Q-시리즈 주요 부품



브레이크 레버
슬라이딩 슬리브
디스플레이
핸들바

T 바

릭 릴리즈 클램프

스티어링 튜브

앞 타이어

폴딩클램프

폴딩레버

충전소켓

킥스탠드

뒷 타이어

디스크브레이크

드럼식브레이크



충전기



충전기박스

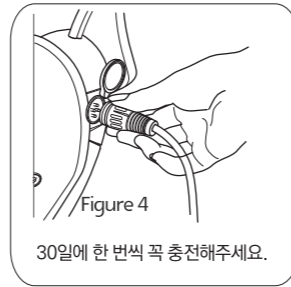
사용자 주의사항



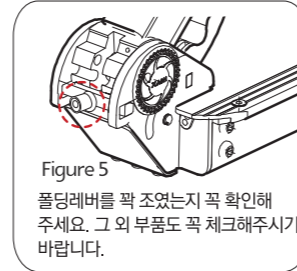
- 본 제품은 1인용이며, 사용시 안전보호장구 (헬멧, 무릎 및 팔꿈치보호대, 손목보호대 등) 를 착용한 후 사용해 주십시오.
- 미끄러움이 발생하기 쉬운 장소나 눈, 비가 올 때와 젖어있거나 편평하지 않은 표면에서는 사용을 삼가해 주십시오.
- 차도나 교통이 혼잡한 곳, 급경사진 곳 등 안전하지 못한 장소에서는 사용을 삼가해 주십시오.
- 탑승자와 다른 사람에게 사고의 우려가 있는 포장도로나 차도에서는 사용을 삼가해 주십시오.
- 주행전 충분한 연습시간을 통해 제품을 숙지한 후 사용하시기 바라며, 속도는 법이 규정한 속도 이내로 주행해 주시고 과속 등 경보음이 울릴 시에 반드시 속도를 줄여주십시오.
- 도로교통법상 차로 분류되며, 도로교통법을 준수해 주시고 만 16세 이하의 사용자가 사용시 반드시 보호자의 동의와 관리하에 사용하시기 바랍니다.
- 표준체중(75±5kg)을 초과하는 사용자가 제원상 최대 경사도 이상에서 지속적 사용시 제품 결함 및 안전사고의 위험이 있습니다.
- 배터리는 전용충전기를 사용하여야 하며, 리튬배터리가 장착된 제품의 경우 심한 충격, 고온에서의 보관이나 사용, 임의 분해 및 개조를 하는 경우 치명적 결함 또는 화재의 위험성이 있으므로 주의해야하며, 이상시 구입처 또는 서비스센터에 점검을 하신 후 사용해 주십시오.
- 실제 주행 중 여러 가지 예측할 수 없는 돌발상황이 발생할 수 있으니 항상 조심하시고 무리한 주행은 부상이나 생명에 영향을 줄 수 있으며, 제조사와 수입사는 이에 대한 책임을 지지 않습니다.
- 앱이나 단자 변환 등을 통해 기본설정 속도를 임의 조정할 경우 제조사나 수입사는 이에 대한 책임을 지지 않습니다.

환경 및 온도에 주의해주세요!

- 이 스쿠터는 -5 °C ~40 °C 의 온도에서 관리해 주셔야 합니다. -5 °C 이하의 온도에서 유지 및 관리 하지 마십시오. ● 우천 시, 주행하지 않아주세요.
- 빛이 없는 어두운 곳에서 주행하지 않아주세요.

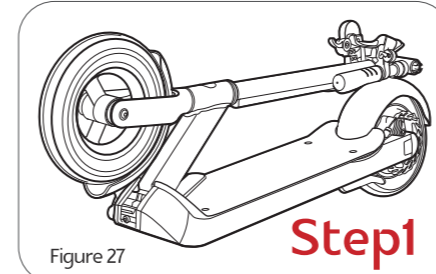


30일에 한 번씩 꼭 충전해주세요.



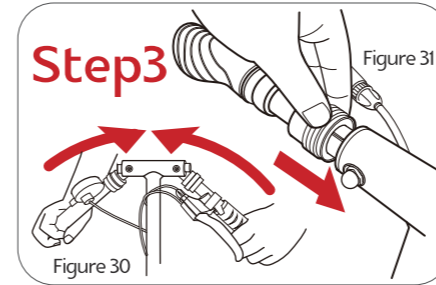
폴딩레버를 꼭 조였는지 꼭 확인해 주세요. 그 외 부품도 꼭 체크해주시기 바랍니다.

S 시리즈 펼치는 방법



Step1

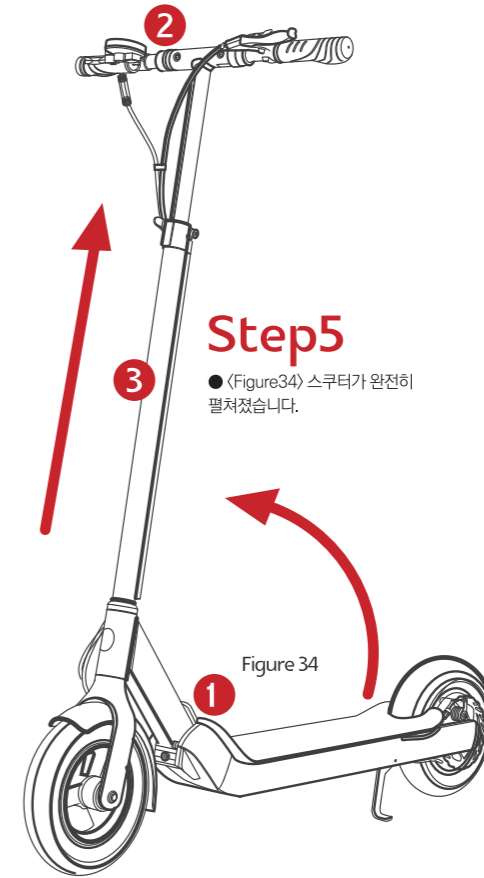
- 박스패키지를 오픈한 뒤 제품에 이상이 없는지 확인합니다.



Step3

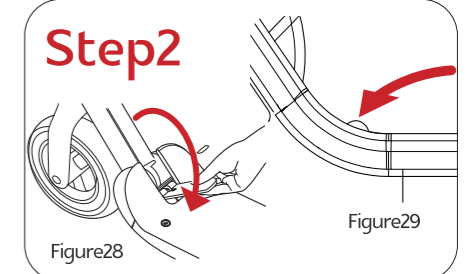
Figure 31

- <Figure 30> 핸들바를 잡아당겨주세요. <Figure 31> 슬라이딩 슬리브를 T-바 안으로 넣어주세요.



Step5

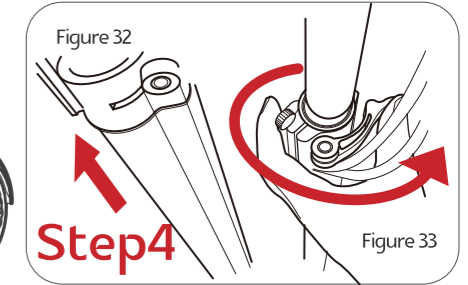
- <Figure34> 스쿠터가 완전히 펼쳐졌습니다.



Step2

Figure 29

- <Figure28> 폴딩레버를 왼손으로 누른 다음 아래쪽에 위치한 볼 버튼을 누르면서 오른손으로 스티어링 튜브를 밀어 올립니다. <Figure29> 볼 버튼이 원위치인지 확인하시고 폴딩레버를 조여줍니다.



Step4

Figure 33

- <Figure32> 킥 릴리즈 클램프를 풀어준 다음 T-바를 사용자의 키에 맞게 조정해주세요. <Figure33> 킥 릴리즈 클램프를 잠가주세요.

T & Q 시리즈 폴딩 방법

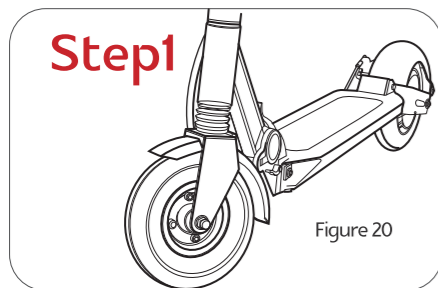


Figure 20

- <Figure 20> 언폴딩된 상태의 측면부에서부터 시작해주세요.

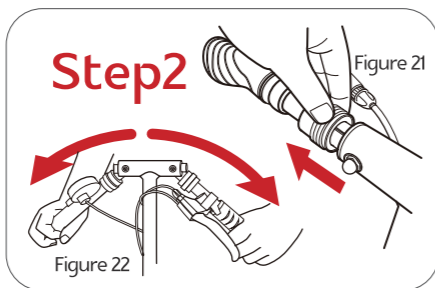


Figure 21

Step 2

Figure 22

- 퀵 릴리즈 클램프를 풀어주시고 T-바를 최대한 아래쪽으로 쪽 내려주세요. <Figure 21> 슬라이딩 슬리브를 떼어주세요. <Figure 22> 핸들바를 아래로 접어주세요.

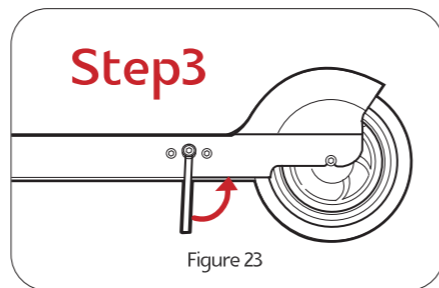


Figure 23

Step 3

- <Figure 21> 익스텐드를 접어주세요.

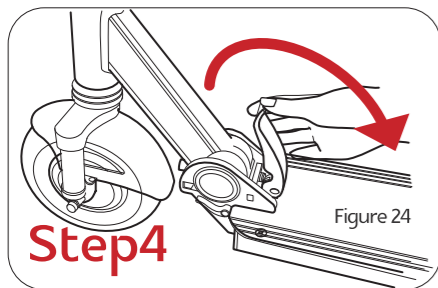


Figure 24

Step 4

- <Figure 24> 폴딩레버를 열어주세요.

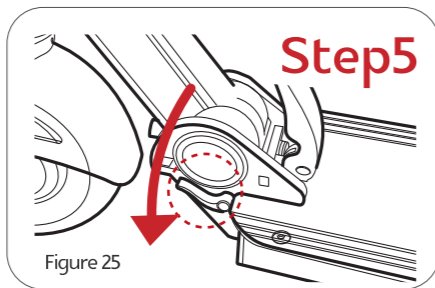


Figure 25

Step 5

- <Figure 25> 왼 손으로 클램프를 접은 다음 오른손으로 스티어링 튜브를 잡고 압력을 가해주세요.

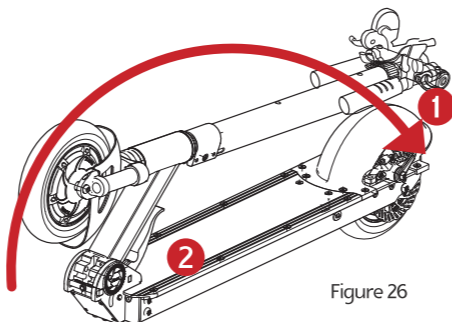


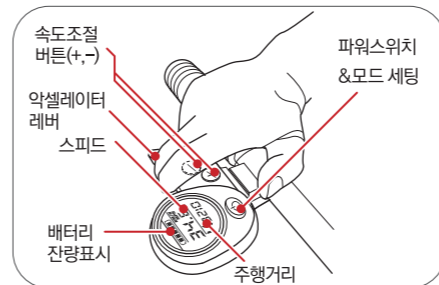
Figure 26

Step 6

- <Figure 26> 폴딩이 완료된 상태입니다.

LCD 디스플레이 컨트롤

사용 전 반드시 수칙을 읽어주시기 바랍니다.



- ⚠ 스쿠터를 켤 때, 브레이크 레버와 계기판을 잡지 않아주세요.

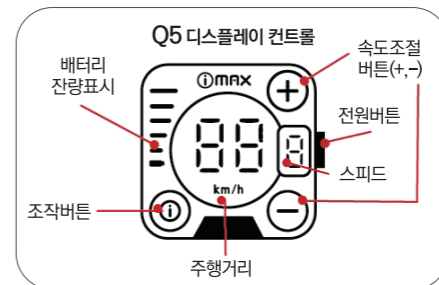


Figure 7

Q5 디스플레이 컨트롤

Figure 8

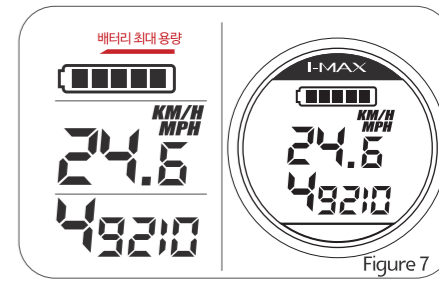




Figure 9

- ⚠ 배터리 잔량 표시기에 바가 한 칸 남아있을 때, 스쿠터를 충전해주세요.

스위치 조작 방법

- <Power On> 파워 스위치 버튼  을 눌러주세요. 디스플레이에 불빛이 들어오며 전원이 켜집니다.
- <Power Off>  버튼을 3초 정도 눌러주시면, 장치의 전원이 꺼집니다.

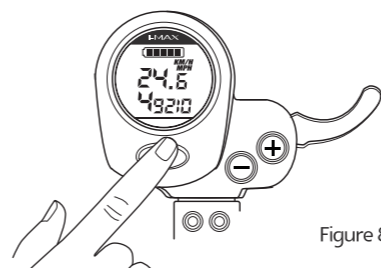


Figure 10

배경 조명 조작 방법



- <Power On>  버튼을 누르면 배경 조명이 켜집니다. 다시 한번  버튼을 누르면 배경 조명은 꺼집니다.



Figure 9

- 1 스위치 조작방법
 버튼을 누르면, 디스플레이 등과 전원이 같이 켜집니다.

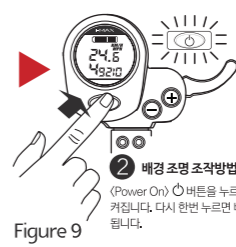


Figure 10

- 3 오토-슬립
기기를 5분간 방치하면 자동으로 꺼지는 오토-슬립 상태가 됩니다.



Figure 10

4 레벨 설정

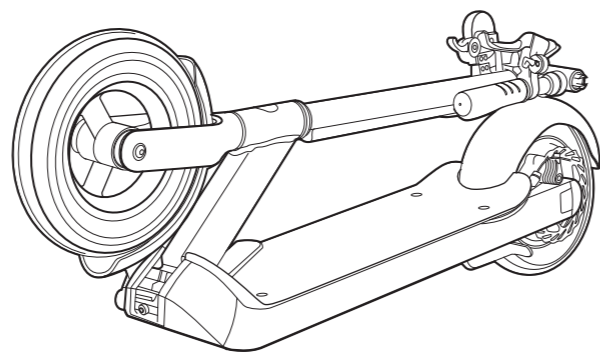
- "+" 버튼으로 스피드 레벨을 설정하실 수 있습니다.

LCD 디스플레이 세팅 방법

- "+","-"를 동시에 누르면 주행거리를 설정할 수 있습니다. 화면의 KM/H는 "Kilometers per hour(km단위 속도)"입니다. MPH는 "Miles Per Hour(마일단위 속도)"입니다.
- 크루즈 모드를 설정하려면 2초간 "+" 버튼을 눌러주세요. 이 때 설정됩니다. 파워 버튼을 누르면 크루즈 컨트롤 기능을 선택 설정할 수 있습니다. 소수점이 깜빡이면 설정이 됩니다.
- "+,-" 버튼을 동시에 누르면 설정된 인터페이스가 저장됩니다. 스쿠터를 주행할 시, 5초 동안은 일정한 스피드로 주행되다가 이후 설정한 크루즈 모드에 진입하게 됩니다. 브레이크를 잡거나 가속하게 되면 크루즈 모드가 해제됩니다. 디스플레이의 크루즈 컨트롤 세팅을 할 시 소수점이 깜빡이지 않으면 설정되지 않은 것입니다.

브레이크 컨트롤

- 브레이크 레버는 모터의 전원을 차단할 수 있습니다. 감속 혹은 장치를 급하게 중지해야 할 경우, 브레이크 레버의 조작을 통해 뒷 바퀴의 디스크 브레이크를 제어해주시고, 전복을 방지하기 위해 비상제동은 가급적 피해주세요.
- 브레이크는 벨과 함께 연결되어 있습니다. 단 아이맥스 Q1 시리즈는 제외합니다. 만약 누군가 앞에서 걷고 있다면, 벨을 울려 주의를 주시기 바랍니다.

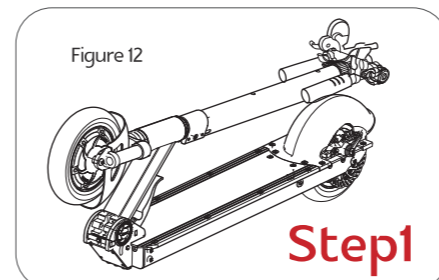


5단 레벨 조정

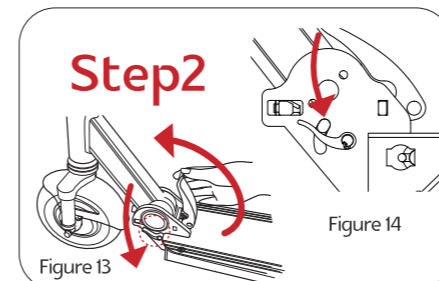
- 어시스트 레벨이 1일 때 시스템 컨트롤 모터 최대 출력 속도는 48%(±5%)입니다.
- 어시스트 레벨이 2일 때 시스템 컨트롤 모터 최대 출력 속도는 57%(±5%)입니다.
- 어시스트 레벨이 3일 때 시스템 컨트롤 모터 최대 출력 속도는 71%(±5%)입니다.
- 어시스트 레벨이 4일 때 시스템 컨트롤 모터 최대 출력 속도는 86%(±5%)입니다.
- 어시스트 레벨이 5일 때 시스템 컨트롤 모터 최대 출력 속도는 100%(±5%)입니다.

⚠ 비정상적인 오류가 발생할 시, 혹은 디스플레이에 오류코드가 표시될 시엔 해당지역에 위치한 대리점에 문의하시기 바랍니다.

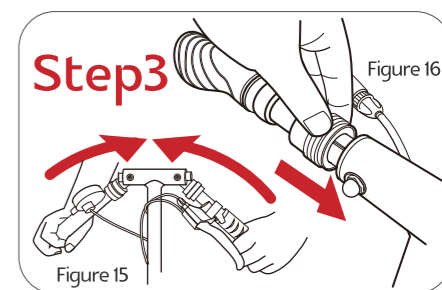
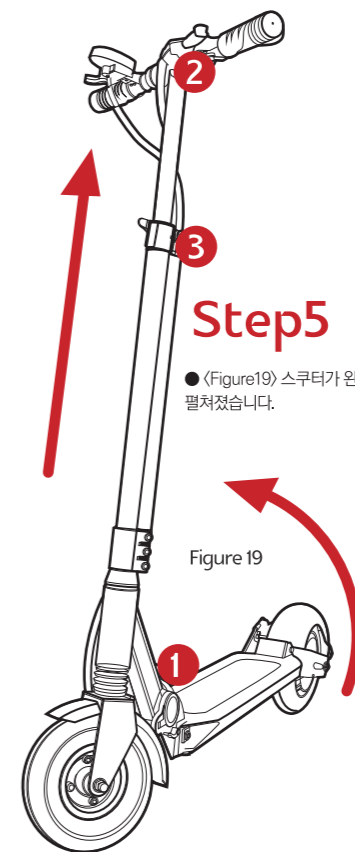
T & Q 시리즈 펼치는 방법



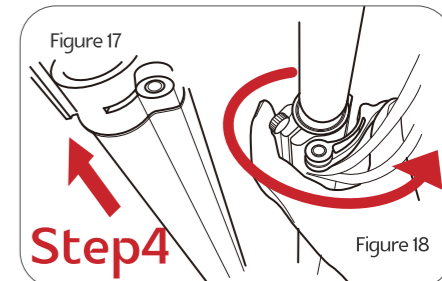
- 박스 패키지를 오픈한 뒤 제품에 이상이 없는지 확인합니다.



- < Figure13> 왼쪽 손으로 클램프를 누르고 딸깍 소리가 날 때까지 오른손으로 스티어링 튜브를 밀어 올립니다.
- < Figure14> 라운드바가 아크 상단에 도달했는지 확인한 후, 폴딩 레버를 잠가줍니다. 폴딩레버가 단단하고 알맞은 자리에 단단하게 잠겨져 있는지 확인해주세요.



- < Figure15> 핸들바를 잡아당겨 핸들바와 T-바가 평형을 유지하고 있는지 확인해주세요. < Figure16> 슬라이딩슬리브를 T-바 안으로 넣어주세요.



- < Figure17> 퀵 릴리즈 클램프를 풀어준 다음 T-바를 사용자의 키에 알맞게 조정해주세요.
- < Figure18> 퀵 릴리즈 클램프를 잠가주세요.